

# Könnun á möguleikum á sameiningu Árneshrepps og Kaldrananeshrepps

Forsendur samstarfsnefndar um sameiningu  
13. febrúar 2026



**01**

**Um verkefnið**

# Samstarfsnefnd um sameiningu

## Frá Árneshreppi

- Eva Sigurbjörnsdóttir
- Delphine Brioise
- Arinbjörn Bernharðsson, varaformaður

## Frá Kaldrananeshreppi

- Finnur Ólafsson, formaður
- Hildur Aradóttir
- Halldór Logi Friðgeirsson



Samstarfsnefnd naut aðstoðar KPMG við verkefnisstjórnun, gagnaöflun og greiningar.

### Fyrirvari:

Skjal þetta inniheldur niðurstöður greiningarvinnu um stöðu sveitarfélaganna Árneshrepps og Kaldrananeshrepps. Niðurstöðurnar byggja á greiningum fyrirliggjandi gagna sem veitt voru af sveitarfélögunum, ásamt opinberum gögnum. Ekki hefur verið framkvæmd sérstök könnun á áreiðanleika þeirra gagna sem samantekt þessi byggir á en miðað er við að um traustar heimildir sé að ræða. KPMG getur ekki ábyrgst nákvæmni né áreiðanleika þeirra upplýsinga sem hér koma fram né að þær séu tæmandi.

# Um verkefnið

Í ágúst 2025 ákváðu sveitarstjórnir Árneshrepps og Kaldrananeshrepps að hefja könnunarviðræður um mögulega sameiningu sveitarfélaganna tveggja. Samið var við KPMG um aðstoð við verkefnið. Á grundvelli álits verkefnisstjórnar var ákveðið að hefja formlegar viðræður skv. 119. gr. Sveitarstjórnarlaga og skipa samstarfsnefnd um sameiningu í febrúar 2026.

Markmið verkefnisins er að móta álit og gefa íbúum sem bestar forsendur til að taka afstöðu til spurningarinnar um sameiningu Árneshrepps og Kaldrananeshrepps í íbúakosningum sem fram fara 14.-28. mars 2026.



## Gagnaöflun og greining

Rýna núverandi stöðu á grundvelli fyrirliggjandi gagna og kortleggja áskoranir og tækifæri.



## Samráð við íbúa

Halda íbúafundi til að leita eftir sjónarmiðum íbúa.



## Stöðumat

Meta áhrif sameiningar á stjórnsýslu, þjónustu og fjárhag og draga upp mynd af kostum og ókostum sameiningar fyrir íbúa.



## Álit

Móta álit á kostum og ókostum sameiningar fyrir íbúa og framtíðarsýn um sameinað sveitarfélag.

# Framlög Jöfnunarsjóðs vegna viðræðna

Jöfnunarsjóður veitir framlög vegna kostnaðar sem hlýst af vinnu vegna könnunar á hagkvæmni sameiningar, kynningar á sameiningartillögu og framkvæmd atkvæðagreiðslu samkvæmt a-lið 1. gr. reglna nr. 782/2020 um fjárhagslega aðstoð Jöfnunarsjóðs sveitarfélaga.

Við mat á því hvað telst vera eðlilegur kostnaður við vinnu vegna undirbúnings sameiningar er tekið mið af eftirfarandi viðmiðunarfjárhæðum:

## 01 Könnun á hagkvæmni sameiningar

Nái sameiningartillaga til tveggja sveitarfélaga greiðast **12,5 m.kr.**

Sé um fleiri en tvö sveitarfélög að ræða greiðast **3,1 m.kr.** fyrir hvert sveitarfélag til viðbótar.

## 02 Kynning á sameiningartillögu

Fast framlag að fjárhæð **2,5 m.kr.** greiðist til hvers sveitarfélags sem sameiningartillagan nær til.

Til viðbótar greiðast **1.240 kr.** á hvern íbúa sem sameiningartillagan nær til.

## 03 Atkvæðagreiðsla

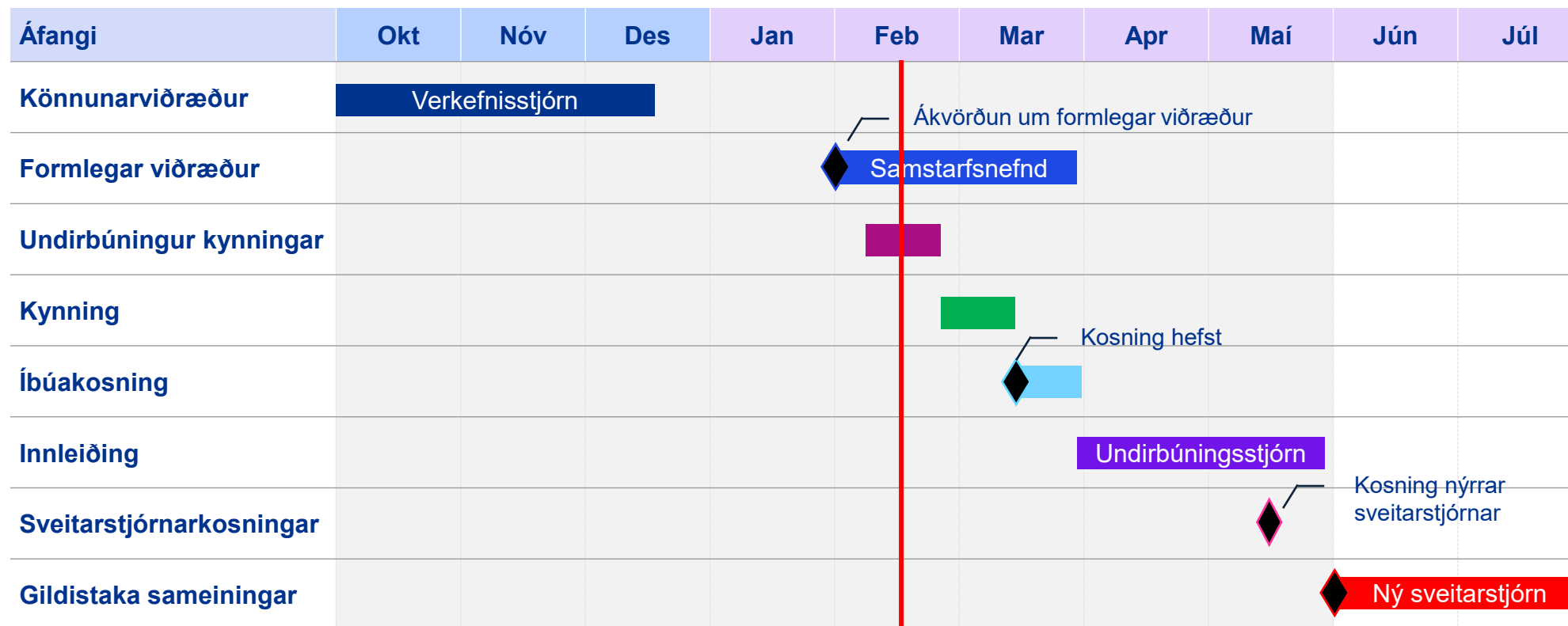
Fast framlag að fjárhæð **500 þ.kr.** fyrir hvern þéttbýliskjarna sem sameiningartillagan nær til.

Til viðbótar greiðast **640 kr.** á hvern íbúa sem sameiningartillagan nær til.

**Áætlað framlag Jöfnunarsjóðs sveitarfélaga vegna viðræðnanna eru 18,3 m.kr.**

# Tímalína

Gert er ráð fyrir að íbúakosning muni fara fram dagana 14. – 28. mars. Verði sameiningin samþykkt er skipuð undirbúningsstjórn sem hefur um tvo mánuði til að undirbúa gildistöku nýs sveitarfélags. Fyrsta sveitarstjórn sameinaðs sveitarfélags yrði kosin í maí 2026 og tæki til starfa í júní 2026.



# Formlegar viðræður

Formlegar viðræður um möguleika á sameiningu sveitarfélaga fara fram skv. 119. gr. sveitarstjórnarlaga. Ferlið felur í sér að skipuð er samstarfsnefnd um sameiningu sem skal skila álit til sveitarstjórna. Ferlinu lýkur með bindandi íbúakosningum um tillögu um sameiningu.

## Samstarfsnefnd

- Þegar sveitarstjórnir ákveða að hefja formlegar viðræður skipa þær samstarfsnefnd um sameiningu.
- Í ákvörðuninni felst að íbúar muni fá að kjósa um tillögu um sameiningu sveitarfélaganna.

## Mótun álits

- Samstarfsnefnd um sameiningu skal skila álit til hlutaðeigandi sveitarstjórna.
- Samstarfsnefnd ákveður hvernig hún vinnur álit sitt og hvað hún leggur til grundvallar.
- Alla jafna er aflað upplýsinga um starfsemi og fjárhag sveitarfélaganna, samfélagsgerð, lýðfræði og fleira. Jafnframt er sjónarmiða íbúa leitað um kosti og tækifæri og áskoranir sem felast í sameiningu.

## Kynning

- Þegar samstarfsnefnd hefur skilað álit er tillagan kynnt íbúum. Jafnframt eru niðurstöður og álit samstarfsnefndar kynnt til að gefa íbúum forsendur til að mynda sér skoðun.
- Oft er það samstarfsnefnd sem tekur að sér að sjá um kynninguna fyrir íbúum.
- Haldnir eru íbúafundir, og útbúin dreifibréf og auglýsingar.

## Íbúakosningar

- Ferlinu lýkur með íbúakosningum í hlutaðeigandi sveitarfélögum.
- Íbúar hvers sveitarfélags taka ákvörðun um það hvort þeirra sveitarfélag sameinast öðrum sveitarfélögum sem að viðræðunum stóðu.
- Niðurstöður kosninganna eru bindandi fyrir viðkomandi sveitastjórn og sveitarstjórn getur ekki gengið gegn vilja meirihluta íbúa að kosningum loknum.

# Hvers vegna sameiningarviðræður?

## Stefna stjórnvalda

Stefna stjórnvalda er að stuðla að aukinni sjálfbærni sveitarfélaga. Í því skyni er stefnt að því að ekkert sveitarfélag verði undir 1000 íbúum. Sveitarfélögum undir því marki eftir sveitarstjórnarkosningar 2026 er gert að hefja viðræður um sameiningu eða skila álitni þar sem gerð er grein fyrir getu sveitarfélagsins til að sinna lögbundnum verkefnum og tækifærum sem felast í sameiningu við önnur sveitarfélög.

## Vaxandi kröfur til sveitarfélaga

Lagakröfur varðandi skyldur sveitarfélaga eru alltaf að aukast, bæði varðandi verkefni og þær formkröfur sem gerðar eru í stjórnsýslu. Íbúar gera einnig vaxandi kröfur, þekkja betur réttindi sín en áður og bera þjónustuna saman við þjónustu annarra sveitarfélaga.

## Aukin áhersla á sjálfbærni

Vaxandi áhersla er á að sveitarfélög séu sjálfbær í fjárhagslegu, félagslegu og umhverfislegu tilliti. Stærri sveitarfélög eru álitin líklegri til að geta veitt nauðsynlega þjónustu og staðið undir kostnaði við veitingu hennar en minni sveitarfélög.



## Breytingar á framlögum Jöfnunarsjóðs

Lög um Jöfnunarsjóð sveitarfélaga nr. 56/2025 sem taka gildi árið 2026 fela í sér umtalsverðar breytingar á útreikningum framlaga. Framlög til minni sveitarfélaga lækka að jafnaði.

## Sameiginlegir hagsmunir

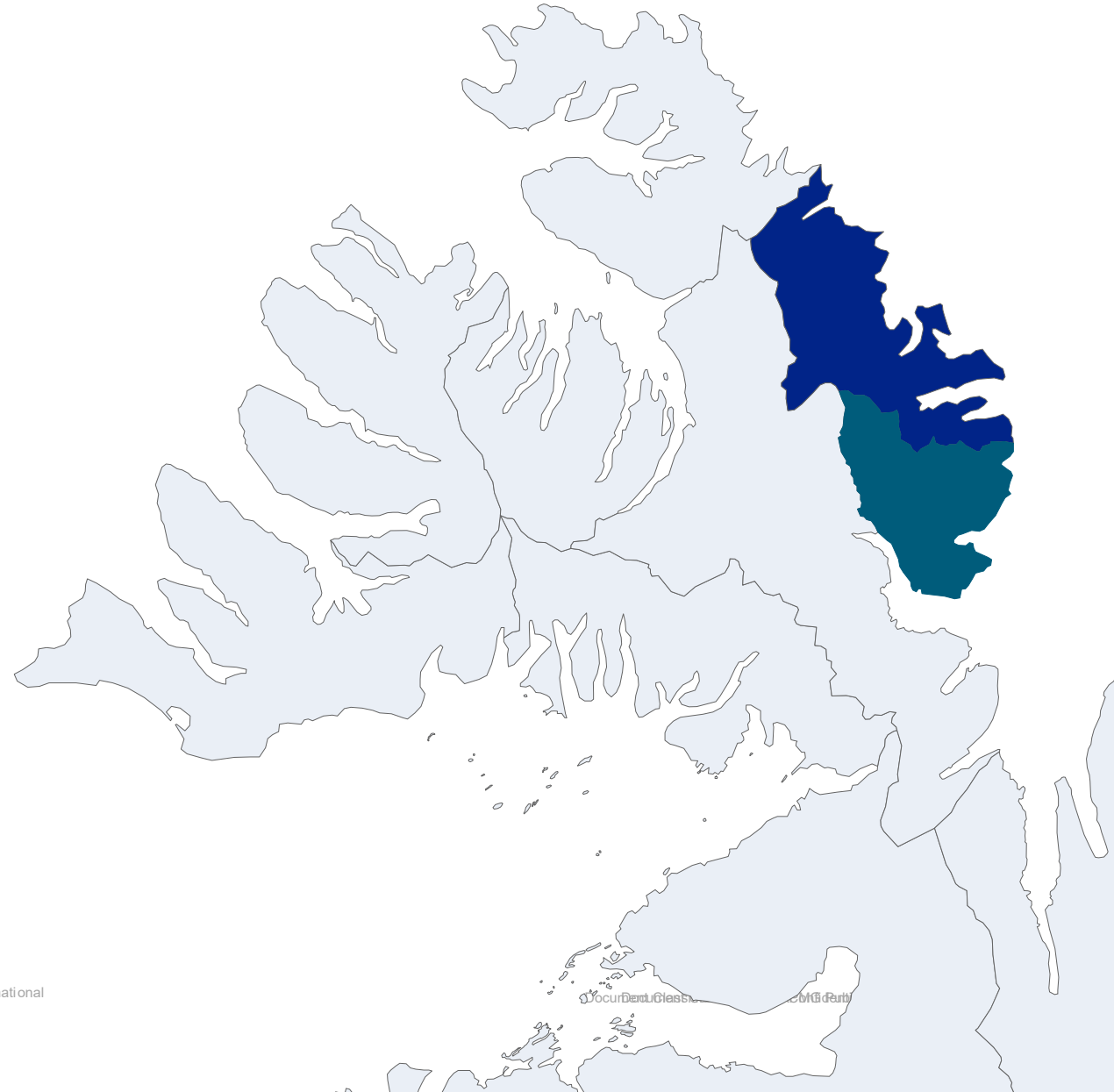
Sameiginlegir hagsmunir og góð reynsla af samstarfi sveitarfélaga í byggðasamlögum og öðrum samstarfsverkefnum leiðir oft til þess að sveitarstjórnarfolk skoðar sameiningu. Samstarfsverkefnum fylgir oft kostnaður og það hallar á lýðræðið þegar ákvörðunarvald er fært til byggðasamlags eða annars sveitarfélags.

## Erfitt að manna hlutverk

Minnkandi áhugi á sveitarstjórnarmálum og þátttöku í nefndarstörfum gerir sveitarstjórnnum minni sveitarfélaga erfitt fyrir að manna nefndir og hlutverk fulltrúa sveitarfélagsins í samstarfsnefndum og stjórnnum félaga. Stærri sveitarfélög geta boðið sveitarstjórnarfólki upp á betri starfsaðstæður en minni sveitarfélög.

# Lágmarksíbúafjöldi sveitarfélags

- Í sveitarstjórnarlögum er markið sett á að íbúar í hverju sveitarfélagi verði ekki færri en 1.000.
- Markmiðið er sett fram með áherslu á að fjölmenn sveitarfélög eigi auðveldara með að veita íbúum sínum lögbundna þjónustu en fámenn sveitarfélög. Einnig eru fjölmennari sveitarfélög talin líklegri til að geta staðið undir sjálfbærri starfsemi en fámennari sveitarfélög.
- Með lögbundinni þjónustu er átt við þjónustupætti á borð við rekstur grunnskóla, félagsþjónustu og þjónustu við fatlað fólk.
- Sveitarfélögum með undir 1.000 íbúa hefur verið falið að hefja formlegar sameiningarviðræður eða skila álitum til innviðaráðuneytisins um getu sveitarfélagsins til að veita þjónustu og kosti sameiningar við annað eða önnur sveitarfélög.
- Fram er komið frumvarp þar sem gert er ráð fyrir heimildum til handa ráðherra til að hafa frumkvæði að sameiningum fámennra sveitarfélaga.



# Hvað breytist við sameiningu?



Nefndarkerfi og stjórnsýsla eru sameinuð og endurskipulögð



Fjárhagur er sameinaður



Samstarfs- og þjónustusamningar eru endurskoðaðir



Þjónusta er samræmd



Gjaldskrár eru samræmdar



Aðalskipulag er sameinað



# Gildistaka sameiningar

Algengt er að gildistaka sé miðuð við reglubundnar sveitarstjórnarkosningar. Ný sveitastjórn er þá kjörin og situr í heilt kjörtímabil frá stofnun sveitarfélagsins.

Hægt er að boða til kosninga í sameinuðu sveitarfélagi á milli reglubundinna sveitarstjórnarkosninga. Sú sveitarstjórn sem þá er kosin myndi sitja fram að næstu reglubundnu kosningum til sveitarstjórna.

Ef sameining er samþykkt er skipuð undirbúningsstjórn sem gerir tillögu til ráðherra sveitarstjórnarmála um það með hvaða hætti skuli staðið að gildistöku nýs sveitarfélags.

Mögulegt er að fela sveitarstjórn eins þeirra sveitarfélaga sem sameinast stjórn sameinaðs sveitarfélags fram að næstu reglubundnu sveitarstjórnarkosningum.

Fyrsta sveitarstjórn samþykkir samþykkt um stjórn og fundarsköp nýs sveitarfélags og ákveður nafn þess. Sveitarstjórnin fer með fullt og forræði yfir málefnum sveitarfélagsins.

02

# Framtíðarsýn samstarfsnefndar

# Framtíðarsýn samstarfsnefndar

## Stjórnsýsla

- Fimm manna sveitarstjórn með rúmar heimildir til fjarfunda til að tryggja að allir geti tekið þátt.
- Heimastjórn fyrir Árneshrepp með umboð til að taka ákvarðanir um eignir á starfssvæðinu, fjallskilamál og deiliskipulag.
- Áhersla á virkt íbúalyðræði.

## Skrifstofuhald

- Skrifstofuaðstaða á Drangnesi og í Norðurfirði
- Áhersla á stafræn samskipti og sjálfsþjónustu í íbúagátt varðandi erindi og ábendingar.

## Skólahald

- Einn grunnskóli með starfsstöðvar á Drangnesi og á Finnbogastöðum í Árneshreppi.
- Leikskóli á Drangnesi.



## Úr álit samstarfsnefndar

- Samstarfsnefnd telur að sameining Árneshrepps og Kaldrananeshrepps geti orðið til þess að styrka samfélagið og tryggja íbúum lögbundna þjónustu án þess að íbúar þurfi að afsala sér áhrifum og nærþjónustu.
- Sameining myndi hafa jákvæð áhrif á fjárhag og fjárfestingargeta sameinaðs sveitarfélags yrði meiri en sveitarfélaganna hvors í sínu lagi.
- Sameinað sveitarfélag yrði fjárhagslega vel í stakk búið til að sinna hlutverki sínu til að veita lögbundna þjónustu og sinna faglegri stjórnsýslu.
- Það er samdóma álit samstarfsnefndar að það sé vænlegur kostur fyrir íbúa Árneshrepps og Kaldrananeshrepps að taka höndum saman og sameina sveitarfélögin.

# Líkleg áhrif sameiningar



## Samfélag

- Stærra samfélag – hluti af stærri heild.



## Stjórnsýsla

- Sterkari stjórnsýsla.
- Ein sveitarstjórn í stað tveggja.
- Fleiri íbúar til að deila hlutverkum í nefndum, ráðum og stjórnnum.
- Heimastjórn fyrir Árneshrepp.
- Aukinn slagkraftur í hagsmunagæslu gagnvart ríki og öðrum hagaðilum.



## Þjónusta

- Aukið svigrúm til að veita þjónustu á eigin vegum sem í dag er veitt í samstarfi.
- Meira bolmagn til að ráða starfsmenn.



## Fjárhagur

- Framlög Jöfnunarsjóðs sveitarfélaga hækka um 15 m.kr. árlega skv. áætlunum Jöfnunarsjóðs sveitarfélaga\*.
- Sameinað sveitarfélag fengi um 200 m.kr. í sameiningarframlög á 7 árum m.v. áætlanir ársins 2025\*.
- Hagræðing í yfirstjórn.

\*Áætlun á grundvelli ársreikninga 2024.

# Sameiginlegar áherslur

- Halda séreinkennum samfélaganna
- Efla nýsköpun og fjölbreytni í atvinnulífi
- Styrkja byggð og fjölga íbúum
- Uppbygging ferðapjónustu með áherslu á vetrarferðapjónustu
- Auka vetrarþjónustu á vegum
- Efla innviði t.d. fjarskipti, vegakerfi og orkumál
- Aðkoma ríkisins að uppbyggingu aðstöðu fyrir viðbragðsaðila vegna aukinnar umferðar ferðamanna
- Endurbætur á vegi úr Bjarnarfirði í Norðurfjörð
- Viðhalda sterkri stöðu sjávarútvegs á svæðinu

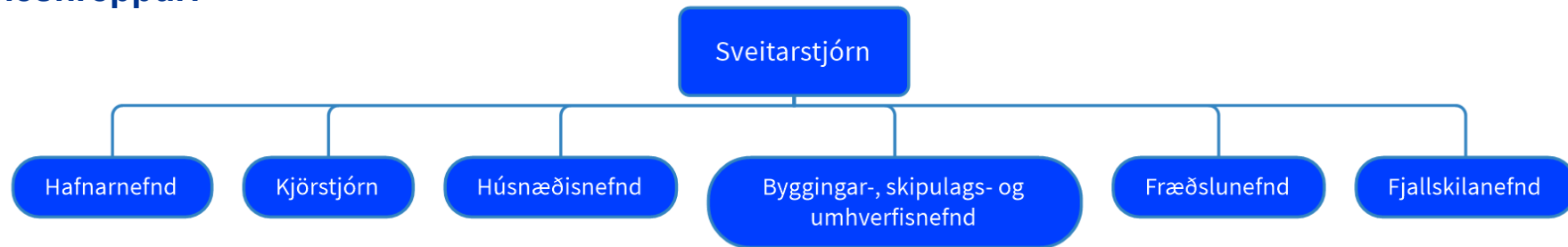


**03**

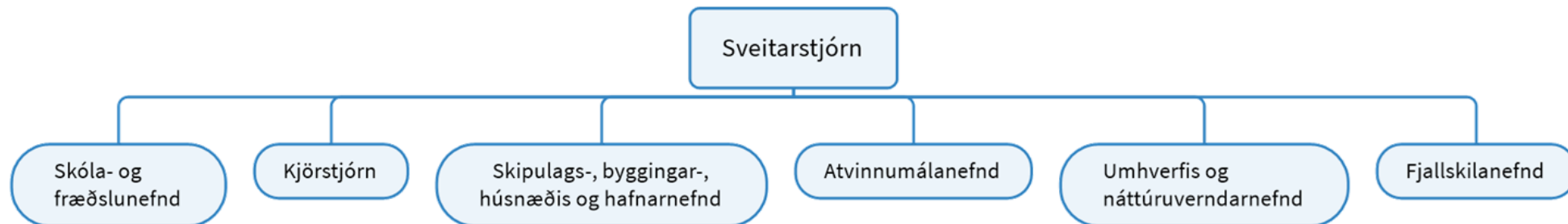
**Stjórnskipulag,  
stjórnsýsla og þjónusta**

# Stjórnskipulag

## Kaldrananeshreppur:



## Árneshreppur:



# Fulltrúar í nefndum, ráðum og stjórnnum

	Nefndir og notendaráð	Stjórnir	Fulltrúar í samstarfsnefndum o.fl.
<b>Kaldraneshreppur</b>	Hafnarnefnd Kjörstjórn til sveitarstjórnar-og alþingiskosninga Húsnæðisnefnd Byggingar-, skipulags og umhverfisnefnd Fræðslunefnd Fjallaskilanevnd	Útgerðarfélagið Skúli ehf. Fiskvinnsla Drangs ehf. Laugarhóll ehf. Sorpsamlag Strandasýslu Félagsþjónusta Stranda og Reykhólahrepps	Fjórðungssamband Vestfirðinga Landsþing Sambands Íslenskra sveitarfélaga Aðalfundur Lánasjóðs sveitarfélaga Almannaþingarnefnd Strandasýslu Verkefnastjórn Brothættra byggða Undirbúningshópur Farsældarráðs Úrgangsráð Vestfjarða Farsældarráð Vestfjarða Félagsmálanefnd Stranda og Reykhólahrepps Velferðarþjónusta Vestfjarða Velferðarnefnd Ísafjarðarbæjar Svæðisskipulagsnefnd
<b>Árneshreppur</b>	Skóla-og fræðslunefnd Kjörstjórn Skipulags-, bygginga-, húsnæðis og hafnarnefnd Atvinnumálanefnd Samgöngunefnd Umhverfis og náttúruverndarnefnd Fjallaskilanevnd	Sorpsamlag Strandasýslu Félagsþjónusta Stranda og Reykhólahrepps	Almannaþingarnefnd Strandasýslu Svæðisskipulagsnefnd Úrgangsráð Vestfjarða Velferðarþjónusta Vestfjarða Félagsmálanefnd Stranda og Reykhólahrepps Farsældarráð Vestfjarða

# Þjónusta sveitarfélaganna

## Árneshreppur

## Kaldrananeshreppur

### Stjórnsýsla

Sorphirða, rotþróarlosun, rekstur hafnar, þátttaka í snjómokstri, heimreiðamokstur, ljósleiðari, vatnsveita

Skrifstofa Kaldrananeshrepps, hafnir, sorphirða, hitaveita, fráveita, losun rotþróa, snjómokstur á Drangsnesi, heimreiðamokstur, Slökkvilið Drangness, vatnsveita

### Félagsþjónusta

Árneshreppur er hluti af félagsþjónustu Stranda og Reykhólahrepps

Kaldrananeshreppur er hluti af félagsþjónustu Stranda og Reykhólahrepps

### Fræðslumál og frístundir

Þjónustusamningur við Strandabyggð um starfsemi Finnbogastaðaskóla (grunnskóli).

Grunnskóli Drangness, stefnt að opnun leikskóla á Drangsnesi 2026, sundlaugar á Drangsnesi og í Bjarnarfirði, heitir pottar, líkamsræktarstöð og frístundastyrkur

### Menningar og atvinnumál

Félagsheimilið í Árnesei  
Kaffi Norðurfjörður  
Verzlunarfjelag Árneshrepps

Galdrasýningin á Ströndum, Verslunarfélag Drangness, Fiskvinnslan Drangur, Útgerðarfélagið Skúli

# Þjónustusamningar sveitarfélaganna



## Fjórðungssamband Vestfjarða

Sveitarfélögin eru aðilar að fjórðungssambandi Vestfjarða sem eru hagsmunasamtök sveitarfélaga á Vestfjörðum.



## Félagsþjónusta Stranda og Reykhólahrepps

Sveitarfélögin eru aðilar að félagsþjónustu Stranda og Reykhólahrepps.



## Sérhæfð velferðarþjónusta á Vestfjörðum

Sveitafélögin eru aðilar að samstarfssamningi um sérhæfða velferðarþjónustu á Vestfjörðum og mynda þjónustusvæði með Strandabyggð og Reykhólahreppi.



## Barnaverndarþjónusta Vestfjarða

Sveitarfélögin eru aðilar að samstarfi um barnaverndarþjónustu Vestfjarða og mynda þjónustusvæði með Strandabyggð og Reykhólahreppi.



## Sorpsamlag Strandasýslu

Sveitarfélög í Strandasýslu hafa samstarf um Sorpsamlag Strandasýslu sem er sjálfstætt hlutafélag og sér um sorphirðu á þjónustusvæðinu.



## Svæðisáætlun um meðhöndlun úrgangs á Vestfjörðum

Kaldrananeshreppur og Árneshreppur eru hluti af svæðisáætlun um meðhöndlun úrgangs á Vestfjörðum.



**Bæði sveitarfélög hafa gert þjónustusamninga við önnur sveitarfélög um ákveðna þjónustu við íbúa þeirra. Með því framselja sveitarstjórnirnar vald til töku ákvarðana til sveitarstjórnar þess sveitarfélags sem veitir viðkomandi þjónustu.**

**04**

# **Samfélag**

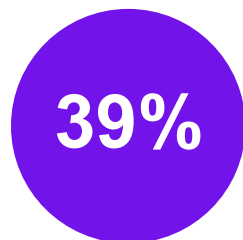
# Íbúafjöldi



**115** íbúar í  
Kaldrananeshreppi

**60** íbúar í  
Árneshreppi

**175**  
íbúar samtals



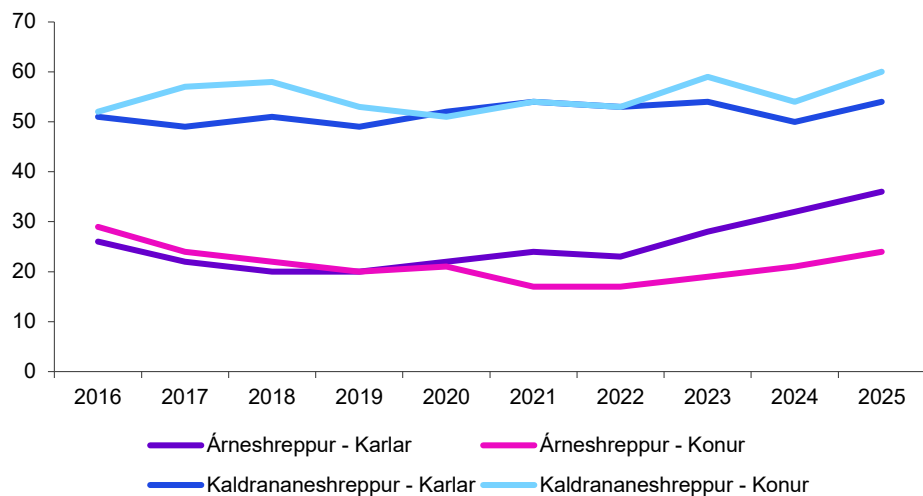
Íbúa  
Kaldrananeshrepps  
búa í Dreifbýli



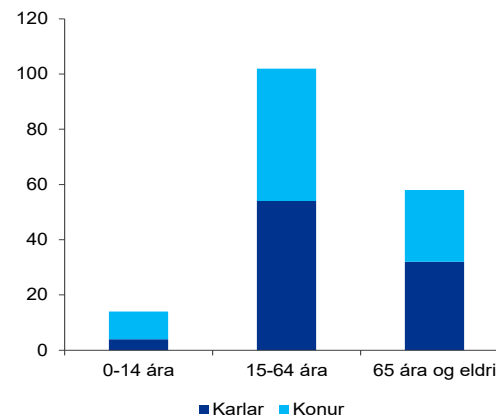
**70**

Íbúar Drangsness

Kynjaskipting og þróun mannfjölda 2016-2025



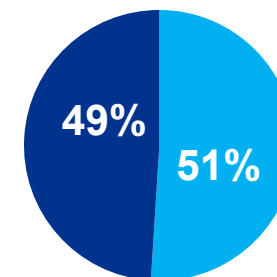
Aldursdreifing sameinað



Fjöldi íbúa með erlent ríkisfang

Árneshreppur	6,8%
Kaldrananeshreppur	21,2%
Vestfirðir	23,8%

Kynjaskipting í sameinuðu sveitarfélagi

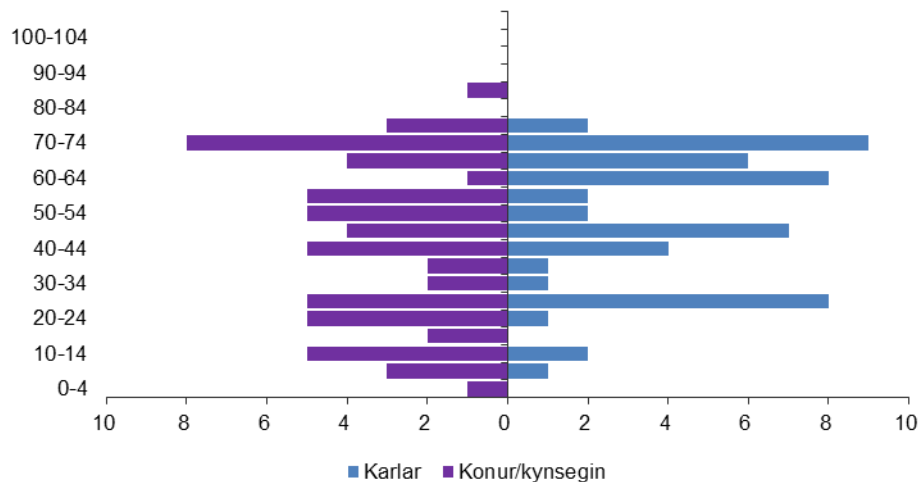


Í sameinuðu sveitarfélagi yrðu  
8,6% íbúa á grunnskólaaldri  
og 30% íbúa 67 ára og eldri.

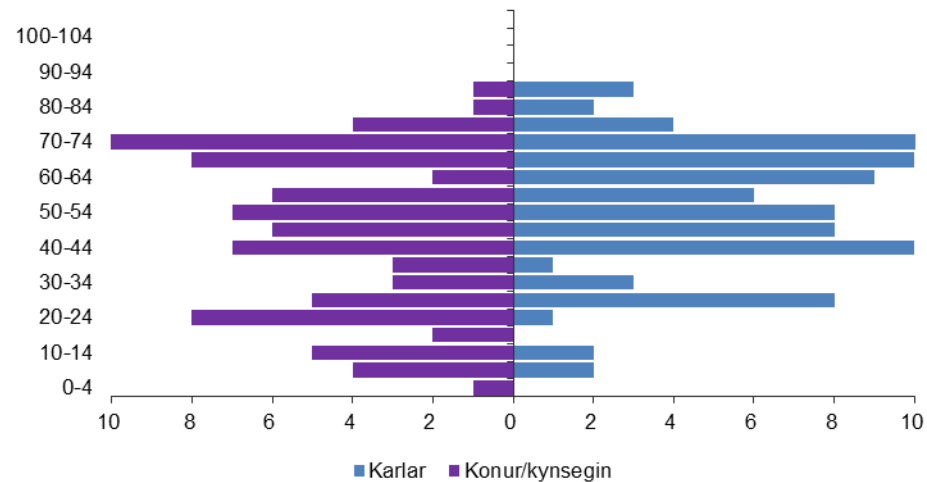
# Aldur og kynjaskipting árið 2025

- Karlar eru 60% íbúa Árneshrepps en konur 40%. Karlar eru 47% íbúa Kaldrananeshrepps en konur 53%. Í sameinuðu sveitarfélagi væru 51% íbúa karlar en 49% konur.
- Þeir sem eru 67 ára eða eldri eru 38% íbúa í Árneshreppi og 25% íbúa í Kaldrananeshreppi. Hlutfall 67 ára og eldri af íbúum svæðisins alls er um 30%.
- Börn á grunnskólaaldri á svæðinu eru 15. Þar af eru tvö í Árneshreppi og 13 í Kaldrananeshreppi. Fjögur börn eru á aldrinum 0-5 ára.

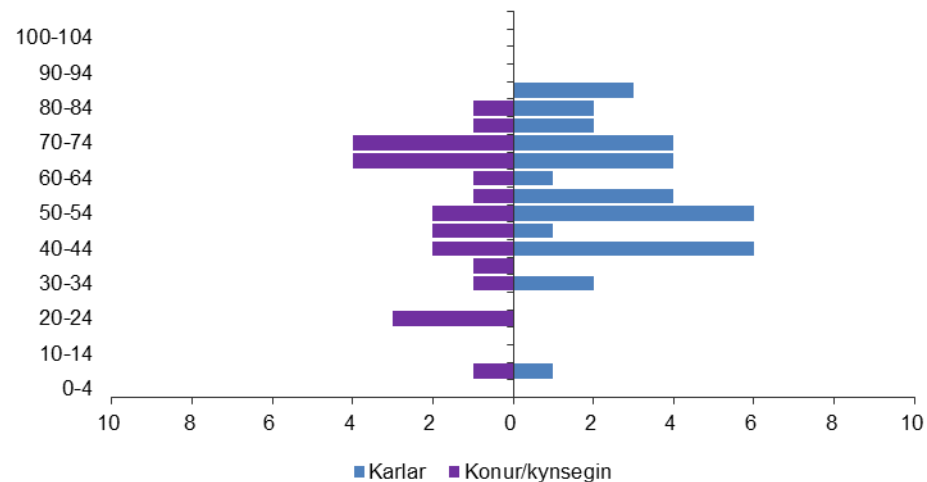
Aldurs og kynjaskipting í Kaldrananeshreppi



Aldurs og kynjaskipting í sameinuðu sveitarfélagi



Aldurs og kynjaskipting í Árneshreppi



# Atvinnuvegir

## Kaldrananeshreppur

- Atvinnulífið í Kaldrananeshreppi byggir á sjávarútvegi, ferðaþjónustu og vaxandi fiskeldi. Útgerð og fiskvinnsla hafa verið grunnstoðir atvinnulífsins frá upphafi á svæðinu.
- Búskapur og sauðfjárhald hafa lengi verið hefðbundnar atvinnugreinar í sveitarfélaginu.
- Ferðaþjónusta hefur vaxið töluvert síðastliðin ár.
- Í Aðalskipulagi er lagður grunnur að áframhaldandi þróun ferðamennsku með áherslu á skilgreiningu ferðaþjónustusvæða, breytingu landnotkunar í þágu ferðaþjónustu og sköpun lóðamöguleika.
- Fiskeldi hefur verið í þróun og vonir til þess að það skapi frekari tækifæri.

Heimild: Húsnæðisáætlun og aðalskipulag

## Árneshreppur

- Atvinnulífið byggir að mestu á fjárbúskap, ferðaþjónustu og fiskveiðum.
- Ferðaþjónusta er vaxandi og tækifæri til frekari uppbyggingar.
- Strandveiðar eru stundaðar úr Norðurfirði.
- Hlunnindi á borð við rekavið og æðadún eru nýtt.



**05**

# **Brothættar byggðir**

# Jú víst! Kraftur í Kaldrana

Kaldrananeshreppur hóf þátttöku í verkefninu Brothættar byggðir á miðju ári 2025. Áætlaður verkefnistími er til fimm ára með aðkomu Byggðastofnunar. Íbúafing var haldið í október 2025 þar sem helstu áhersluatriði verkefnisins voru skilgreind.

## Samstaða og samfélag:

Íbúar lögðu áherslu á að efla samstöðu og samstarf innan samfélagsins og að virkja íbúa til þátttöku í verkefnum og ákvarðanatöku.

## Atvinnulíf og nýsköpun:

Mikil áhersla var lögð á að styrkja hefðbundnar atvinnugreinar, sérstaklega landbúnað og fiskvinnslu, en einnig voru tækifæri í ferðaþjónustu, nýsköpun og fjölbreyttara atvinnulífi nefnd. Stuðningur við smærri fyrirtæki og frumkvöðlastarfsemi var talinn mikilvægur.

## Innviðir og þjónusta:

Bættar samgöngur og fjarskipti voru forgangsmál. Áhersla á góða grunnþjónustu, svo sem skóla, leikskóla og félagsþjónustu sem og öfluga heilbrigðisþjónustu.

## Menning, náttúra og umhverfi:

Verndun náttúru og sjálfbær nýting auðlinda. Menningarstarf og samfélagslíf talin mikilvæg fyrir samheldni og aðdráttarafl svæðisins.

## Brothætt byggð og framtíðarsýn:

Íbúar voru meðvitaðir um áskoranir vegna fámennis og brothættrar byggðar. Sameining, samstarf og nýjar lausnir voru taldar lykilatriði til að styrkja byggðarlagið til framtíðar.

# Áfram Árneshreppur!

Árneshreppur hóf þátttöku í verkefninu Brothættar byggðir árið 2017 undir heitinu Áfram Árneshreppur. Á íbúafundi árið 2020 voru samþykktar nýjar áherslur í verkefninu.

Upphaflega var gert ráð fyrir að verkefninu lyki árið 2021, en það var framlengt til loka árs 2022. Stjórn Byggða-stofnunar samþykkti að framlengja verkefnið enn frekar um eitt ár, eða til loka árs 2023.

## Innviðir:

Lögð var megináhersla á uppbyggingu innviða sveitarfélagsins, einkum í samgöngu-, orku- og fjarskiptamálum. Ljósleiðaralagning fór fram með stuðningi Fjarskiptasjóðs og Orkubú Vestfjarða lagði þriggja fasa rafstreng í jörðu.

## Atvinnulíf:

Áhersla á að efla sjávarútveg og styðja við nýliðun í landbúnaði og framkvæmdir tengdar fjarskiptum og orkumálum. Unnið var að endurbótum á Norðurfjarðarhöfn með stuðningi úr Framkvæmdasjóði ferðamannastaða og að tilraunaverkefni um snjómokstur yfir Veiðileysuháls og um Kjörvogshlíð.

Verkefninu er ekki lokið formlega.

**54,5 m.kr**  
Heildarupphæð styrkja

**54**  
Veittir styrkir

**2 m.kr**  
Hæsti styrkur:  
Krossneslaug

**06**

**Fjárhagur**

# Almennt um fjármál sveitarfélaga



Fjárhagsleg viðmið í lögum og reglugerðum:

## Jafnvægisregla

„Samanlögð heildarútgjöld til rekstrar vegna A- og B-hluta í reikningsskilum séu á hverju þriggja ára tímabili ekki hærri en sem nemur samanlögðum reglulegum tekjum.“

## Skuldaregla

„Heildarskuldir og skuldbindingar A- og B-hluta í reikningsskilum séu ekki hærri en nemur 150% af reglulegum tekjum.“

## Fjármál sveitarfélagsins skiptast í A- og B-hluta

- **A-hluti:** starfsemi sem að hluta eða öllu leyti er fjármögnuð með skatttekjum.
- **B-hluti:** fyrirtæki sem eru í eigu sveitarfélagsins og eru rekin sem sjálfstæðar einingar.



## Meginregla um ábyrga fjármálastjórnun

Samkvæmt 64. gr. sveitarstjórnarlaga ber sveitarstjórn að sjá til þess að rekstri, fjárfestingum og ráðstöfun eigna og sjóða sé þannig hagað á hverjum tíma að sveitarfélagið muni til framtíðar geta sinnt skyldubundnum verkefnum sínum.

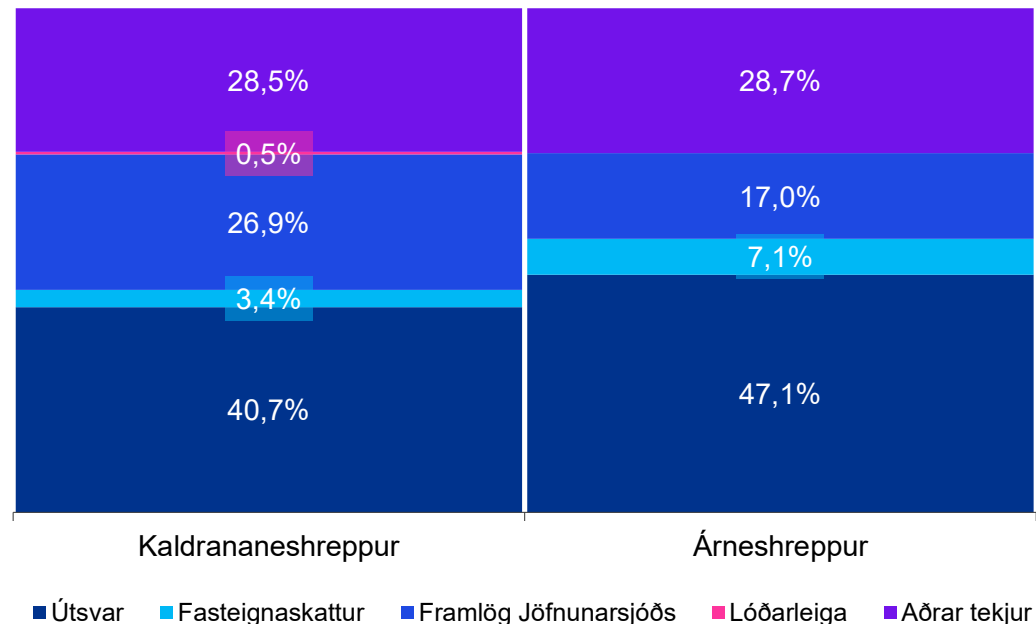
# Fjárhagur samkvæmt ársreikningi 2025

Árneshreppur og Kaldrananeshreppur standa báðir traustum fótum fjárhagslega. Reksturinn er sjálfbær og stöðugur og engin merki eru um rekstrar- eða lausafjávanda.

- Rekstrarniðurstaða er jákvæð
- Þriggja ára rekstrarjöfnuður er jákvæður
- Veltufjárhlutfall er vel yfir viðmiðum.
- Skuldahlutfall er lágt – skuldir eru lægri en veltufé

Fjárhagsleg staða A- og B-hluta í árslok 2024 (þ.kr og %)		
	Kaldrananeshreppur	Árneshreppur
<b>Fjárhæðir</b>		
Rekstrartekjur	250.812	108.872
Rekstrargjöld	211.024	82.959
Rekstrarniðurstaða	34.407	25.285
Veltufé frá rekstri	41.830	27.595
Heildarskuldir	25.838	17.160
Handbært fé í árslok	63.383	76.130
Jafnvægisregla	57.956	55.080
<b>Hlutföll</b>		
Veltufé frá rekstri / tekjur	17%	25%
Eiginfjárhlutfall	94%	90%
Skuldahlutfall	10%	16%
Skuldaviðmið	-	-
Rekstrarniðurstaða sem hlutfall af tekjum	14%	23%
Veltufjárhlutfall	4,7	5,8

## Hlutfallsleg skipting tekna



# Eignir sveitafélaganna skv. ársreikningum 2024

Árneshreppur			Kaldrananeshreppur		
B-hluti	Eignarhlutir		B-hluti	Eignarhlutir	
<ul style="list-style-type: none"> <li>Hafnarsjóður Árneshrepps</li> <li>Ljósleiðari Árneshrepps ehf.</li> </ul>	<ul style="list-style-type: none"> <li>Sorpsamlag Strandasýslu (9,3%)</li> <li>Lánasjóður sveitarfélaga (&lt;0,05%)</li> <li>Verzlunarfélag Árneshrepps (1,9%)</li> <li>Vesturferðir (0,6%)</li> </ul>		<ul style="list-style-type: none"> <li>Hafnarsjóður</li> <li>Vatnsveita</li> <li>Hitaveita</li> </ul>	<ul style="list-style-type: none"> <li>Fiskvinnslan Drangur (37,74%)</li> <li>Strandaskel (17,94%)</li> <li>Laugarhóll (50,17%)</li> <li>Útgerðarfélagið Skúli (47,70%)</li> <li>Sorpsamlag Strandasýslu (18,10%)</li> <li>Lánasjóður sveitarfélaga (0,06%)</li> </ul>	
Varanlegir rekstrarjármunir			Varanlegir rekstrarjármunir		
Tegund	A-hluti	A og B hluti	Tegund	A hluti	A og B hluti
Fasteignir og lóðir	41.560	41.560	Fasteignir og lóðir	134.367	134.511
Veitur, hafnir og gatnakerfi	5.239	19.611	Veitur, hafnir og gatnakerfi	26.022	83.842
Vélar áhöld og tæki	659	3.902	Vélar áhöld og tæki	8.263	14.357
<b>Samtals</b>	<b>47.459</b>	<b>65.073</b>	<b>Samtals</b>	<b>168.651</b>	<b>232.710</b>


# Skattar og gjöld

- Álagningarhlutfall útsvars er hið sama í sveitarfélögunum tveimur.
- Fasteignaskattur í A- og C-flokki er hærri í Árneshreppi.
- Sorpgjöld eru umtalsvert hærri í Kaldrananeshreppi en í Árneshreppi.
- Í Kaldrananeshreppi fá tekjulágir eldri borgarar 75% afslátt af fasteignasköttum. Ekki er veittur afsláttur af fasteignasköttum í Árneshreppi.
- Árneshreppur rekur ekki fráveitu.

Samanburður útsvars, fasteignaskatts og fasteignagjalda			
Gjaldskrá	Kaldrananeshreppur	Árneshreppur	Mismunur
Útsvar (%)	14,97%	14,97%	-
Fasteignaskattur A (íbúðarhúsnæði) <sup>1</sup>	0,05%	0,0625%	-0,0125%
Fasteignaskattur B (opinberar bygginga)	1,32%	1,32%	-
Fasteignaskattur C (atvinnuhúsnæði) <sup>1</sup>	1,40%	1,65%	-0,25%
Lóðarleiga íbúðarlóðir	1,30%	-	-
Lóðarleiga atvinnulóðir	1,30%	-	-
Fráveitugjald	0,22%	-	-
Gjald fyrir tæmingu rotþróa (0-4.000 l)5l	21.420	25.164	3.744
Vatnsgjald íbúðarhúsnæði <sup>2</sup>	105,36 kr./m <sup>3</sup>	-	-
Sorpgjald	43.365	31.974	11.391
Sorpgjald sumarhúsa í dreifbýli	35.175	17.397	17.778
Sorpgjald atvinnrekstur		55.485	-

<sup>1</sup> Reiknast sem hlutfall af fasteignarmati eignar

<sup>2</sup> Hámarksvatnsgjald er kr. 66.598



Samanburður hafnargjalda		
Gjaldaliður	Norðurfjarðarhöfn	Drangsneshöfn
Viðlegugjald/bryggjugjald	14.930	-
Viðlegugjald/ bryggjugjald undir 20bt.	-	8.200
Viðlegugjald/ bryggjugjald yfir20bt.	-	12.300
Viðlegugjald jullur	-	2.360
Kranagjald hvert byrjað tonn	660	410
Sorpgjald	4.300	-
Sorpgjald undir 20.bt	-	2.360
Sorpgjald yfir 20bt.	-	3.520
Rafmagnsgjald	23,50 pr kW	1kr. kWst.

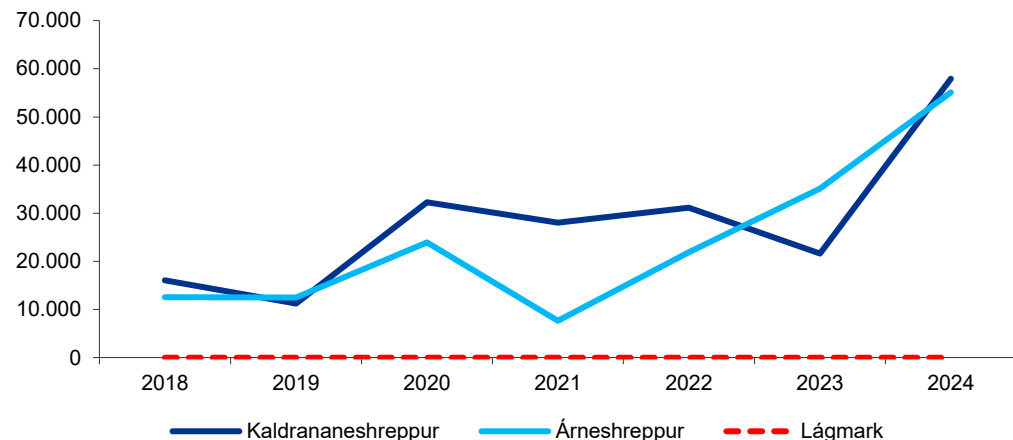
# Lögbundin viðmið um fjármál sveitarfélaga

## Jafnvægisregla

Þessi mælikvarði sýnir hvort rekstur sveitarfélaga sé í jafnvægi.

Rekstrarjöfnuður Kaldrananeshrepps og Árneshrepps hefur verið yfir lágmarksviðmiði (0) á tímabilinu 2018-2024. Þróunin síðustu ár hefur verið jákvæð og bendir til aukins fjárhagslegs styrkleika í rekstri. Rekstrarniðurstaða beggja sveitarfélaga dróst saman í kringum árin 2019-2021 en hefur frá því farið vaxandi eins og má sjá í rekstrarjöfnuði á grafinu að neðan.

Rekstrarjöfnuður þriggja ára

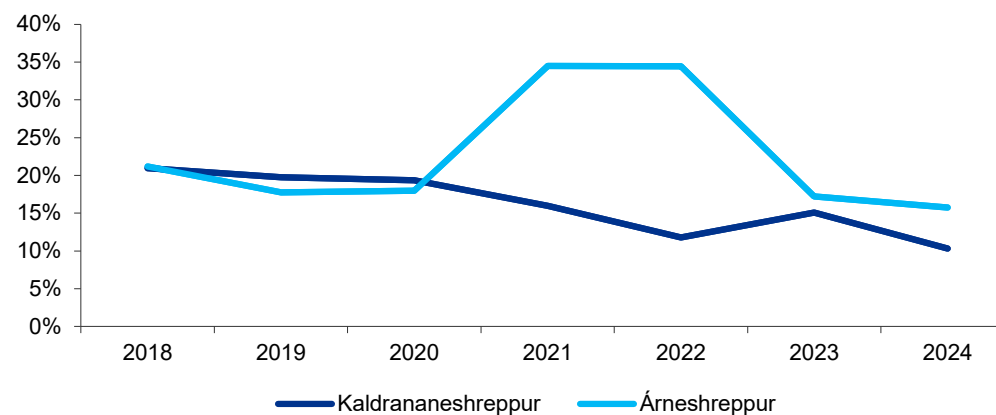


## Skuldaregla

Skuldaviðmið og skuldahlutfall sýnir skuldir í samhengi við tekjur og gefur mynd af skuldabyrði sveitarfélaga.

Skuldaviðmið skv. reglugerð 502/2012 var 0% á tímabilinu þar sem veltufjármunir voru umfram skuldir. Grafið að neðan sýnir því skuldahlutfall (heildarskuldir / tekjum) sem sýnir þróun heildarskulda. Skuldastaða Kaldrananeshrepps hefur verið stöðug en Árneshreppur sýnir tímabundna hækkun árin 2021 til 2023.

Skuldahlutfall



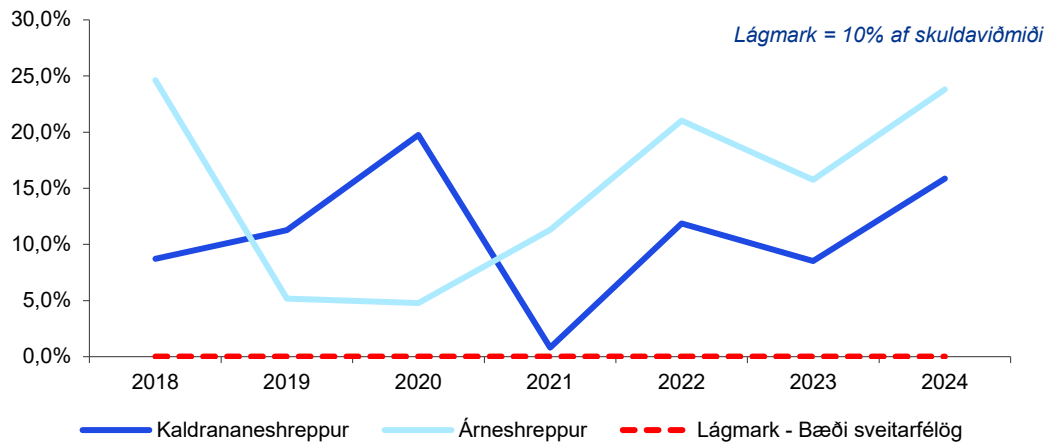
# Önnur fjárhagsleg viðmið EFS\*

## Framlegðarhlutfall

Þessi mælikvarði sýnir samspil tekna og gjalda í hefðbundnum rekstri sveitarfélaga og er lykilvísibending um heilbrigðan rekstur.

Framlegðarhlutföll beggja sveitarfélaga hafa verið jákvæð á tímabilinu 2018-2024, þó með sveiflum. Bæði sveitarfélög lækka um árabilið 2019-2021, en þróunin hefur verið jákvæð síðan og rekstrargrundvöll sterkari.

Framlegðarhlutfall

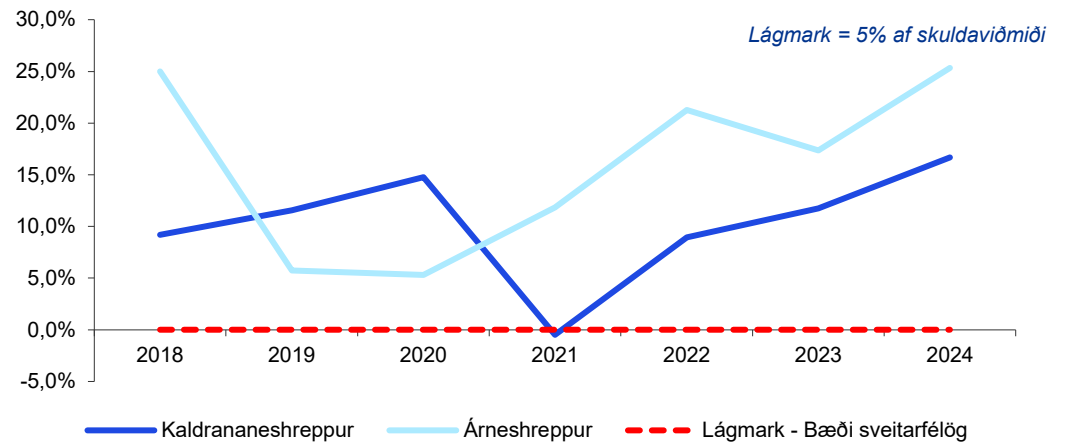


## Veltufé frá rekstri / heildartekjum

Þessi mælikvarði sýnir greiðslugetu sveitarfélaga, þ.e. hversu miklu fé reksturinn skilar til að standa undir skuldbindingum og fjárfestingum.

Hlutföllin hafa verið jákvæð öll ár nema árið 2021 hjá Kaldrananeshreppi (-0,5%), þegar það fór undir lágmark EFS. Árneshreppur sýnir að jafnaði hærra hlutfall, en þróun beggja sveitarfélaga hefur verið jákvæð frá 2021.

Veltufé frá rekstri / heildartekjum



\*EFS = Eftirlitsnefnd með fjármálum sveitarfélaga

# Fjárhagsleg áhrif sameiningar

## Sameiningarframlög

Fast framlag til sveitarfélaganna væri 201 m.kr. vegna kostnaðar við sameiningu. Samkvæmt forsendum í ársreikningum ársins 2024 fengju sveitarfélögin ekki skuldajöfnunarframlag en Kaldrananeshreppur fengi 1 m.kr. í byggðaframlag þar sem íbúapróun hefur ekki haldið í við fjölgun landsmanna. Sveitarfélögin fengju því um 201 m.kr. sem greiðast út á sjö ára tímabili.

Sveitarfélag	Fast framlag	Byggðaframlag	Samtals
Árneshreppur	100 m.kr.	0 kr.	100 m.kr.
Kaldrananeshreppur	100 m.kr.	1 m.kr.	101 m.kr.
<b>Samtals</b>	<b>200 m.kr.</b>	<b>1 m.kr.</b>	<b>201 m.kr.</b>

## Áhrif á reglubundin framlög

Samkvæmt áætlunum Jöfnunarsjóðs sveitarfélaga verða framlög til sveitarfélaganna hvors í sínu lagi miðað við forsendur ársins 2024 um 36 m.kr. Sameinað sveitarfélag fengi um 50 m.kr. eða um 14 m.kr. meira en sveitarfélögin hvort í sínu lagi.

Sveitarfélag	Framlag
Árneshreppur	4,6 m.kr.
Kaldrananeshreppur	31,7 m.kr.
<b>Samtals</b>	<b>36,3 m.kr.</b>
Sameinað sveitarfélag	50 m.kr.
<b>Mismunur</b>	<b>13,7 m.kr.</b>

**07**

**Íbúasamráð**

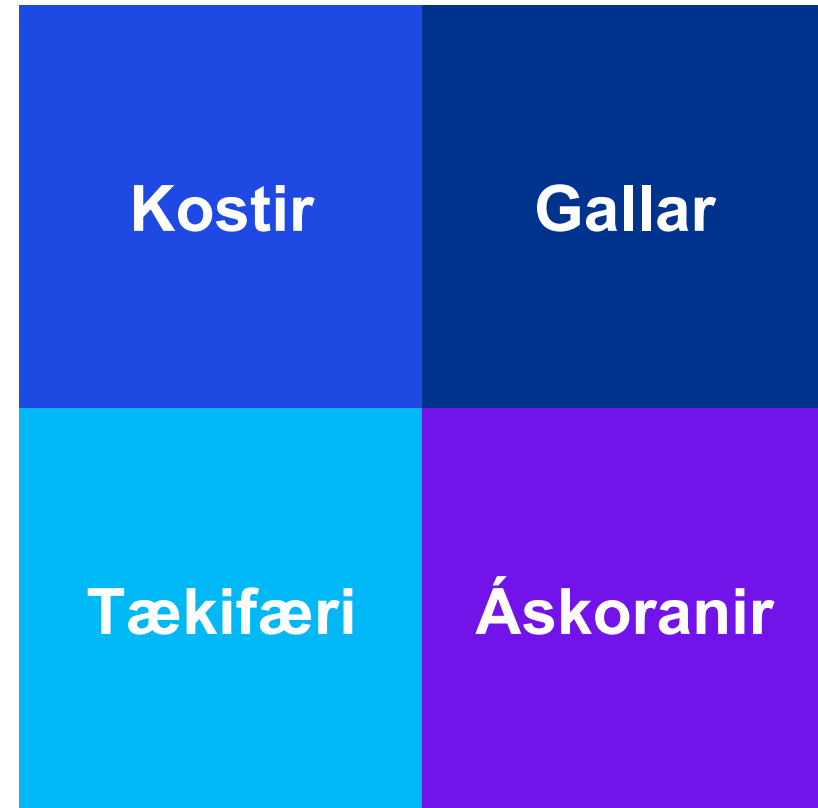
# Hópavinna

Haldnir voru íbúafundir í Baldri á Drangnesi og í Félagsheimilinu Árnesi í desember 2025. Þátttakendur unnu saman í hópum og svöruðu spurningum undir leiðsögn fundarstjórnenda:

1. Hverjir eru kostir og gallar núverandi stöðu?
2. Hvaða tækifæri og áskoranirnar felast í sameiningu?

Niðurstöður hópavinnu sýna að íbúar sjá bæði tækifæri og áskoranir í sameiningu sveitarfélaganna.

Helstu tækifæri felast í sterkari stjórnarsýslu, betri nýtingu fjármuna og auknu samstarfi, en helstu áskoranir eru tengdar samgöngum, sjálfstæði, mannauði og óvissu um framtíðarskipan þjónustu – sérstaklega í skólamálum.



# Árneshreppur

## Kostir núverandi stöðu

- Sjálfstæði og þekking á staðháttum.
- Stuttar boðleiðir í ákvarðanatöku.
- Mikil samheldni íbúa
- Sterkir innviðir (ljósleiðari, rafmagn í jörðu).
- Tækifæri í ferðapjónustu, útgerð, landbúnaði og nýtingu jarðvarma.

## Ókostir núverandi stöðu

- Fámenni og skortur á mannauði til að sinna lögbundinni þjónustu.
- Samgöngur eru slæmar og þjónusta ríkisins er brotakennd.
- Skortur á húsnæði.
- Hár meðalaldur og barnafjölskyldur flytja burt.
- Rödd sveitarfélagsins heyrir lítið út á við.

## Áskoranir í sameinuðu sveitarfélagi

- Lélegar samgöngur og langar vegalengdir innan nýs sveitarfélags.
- Minni sjálfsákvörðunarréttur og vægi íbúa í nærsamfélagi.
- Óvissa um skólamál og hvort nýtt sveitarfélag nái viðmiðum um íbúafjölda.
- Lítil samlegðaráhrif og óvissa um skiptingu Jöfnunarsjóðs.
- Lítil sjáanlegur ávinningur umfram einskisframlag og styrkir ekki heilsársbyggð.

## Tækifæri í sameinuðu sveitarfélagi

- Meiri hæfni til að sinna skyldum sveitarfélaga og sterkari stjórnsýsla.
- Meira fjármagn úr Jöfnunarsjóði og mögulegur sparnaður.
- Aukið samstarf, betri nýting á mannafla og stærðarhagkvæmni í menntamálum og félagsþjónustu.
- Sterkara bakland við ákvarðanatöku.
- Meiri þungi í viðræðum við ríkið.
- Atvinnutækifæri, t.d. vinna salt á Gjögri, heitt vatn til þarapurrkunar.

# Kaldrananeshreppur

## Kostir núverandi stöðu

- Góð fjárhagsstaða og sterkur mannauður.
- Samheldni íbúa.
- Einfaldari stjórnsýsla.
- Tryggjar samgöngur.
- Sérstaða samfélagsins og nálægð íbúa.

## Ókostir núverandi stöðu

- Fólksfæð og hátt aldurshlutfall.
- Einhæft atvinnulíf.
- Skortur á íbúðar- og atvinnuhúsnæði.
- Takmarkaður mannauður til að sinna stjórnsýslu og ábyrgðarstöðum.
- Enginn leikskóli og aukin verkefni frá ríkinu.
- Endalaus þrýstingur á sameiningu.

## Áskoranir í sameinuðu sveitarfélagi

- Að ná og halda samheldni og fólki.
- Bæta samgöngur innan sveitarfélagsins og veita jafna þjónustu.
- Að bæta samstöðu meðal íbúa.
- Aukin verkefni vegna stærra landsvæðis og nýtt aðalskipulag.
- Skólamál og vegalengdir/færð.

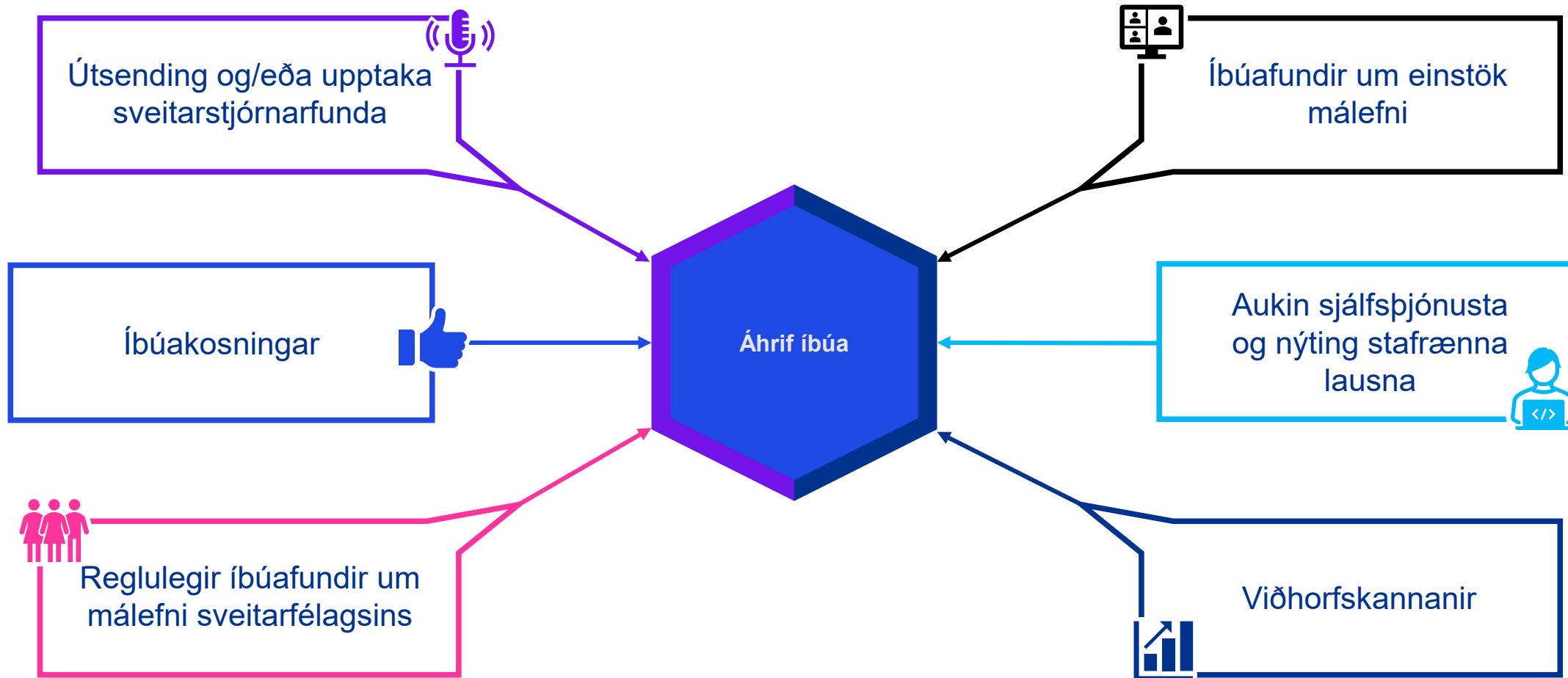
## Tækifæri í sameinuðu sveitarfélagi

- Sterkari stjórnsýsla og fjárhagsstaða.
- Vörn gegn frekari sameiningu og aukin samkennd á norður Ströndum.
- Betri vegasamgöngur og fjölbreyttari ferðaþjónusta.
- Orkusveitarfélag og reynsla sem gæti nýst við frekari sameiningar.

**08**

**Aðgerðir til að tryggja  
áhrif íbúa**

# Leiðir að íbúalyðræði og þátttöku



# Heimastjórnir

- Heimild til að skipa heimastjórnir byggist á ákvæðum sveitarstjórnarlaga um nefndir til að fara með afmörkuð málefni hluta sveitarfélags.
- Heimastjórnir geta farið með fullnaðarafgreiðsluvald innan fjárheimilda samkvæmt 1. mgr. 42. gr. sveitarstjórnarlaga líkt og aðrar nefndir.
- Hægt er að fela íbúum svæðis að kjósa fulltrúa í heimastjórn. Umdæmismörk geta t.d. miðast við fyrri sveitarfélagamörk.
- Fulltrúar íbúa í heimastjórn eru jafnan kosnir til fjögurra ára í senn samhliða kosningum til sveitarstjórnar.
- Dæmi um skipun heimastjórnar: einn fulltrúi og annar til vara kjörinn af sveitarstjórn (aðalfulltrúar í sveitarstjórn) og tveir fulltrúar og tveir til vara kosnir beinni íbúakosningu.

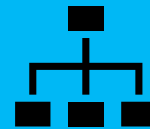
## Tilgangur heimastjórna:



Ýta undir áhuga og virkni fólks til að hafa áhrif á nærumhverfi sitt



Varðveita sérstöðu hvers samfélags og veita íbúum aukið vald yfir eigin málefnum



Dreifa valdi og tryggja raunveruleg áhrif heimamanna á nærumhverfi og þjónustu

# Mögulegar valdheimildir heimastjórna

## Skipulagsmál

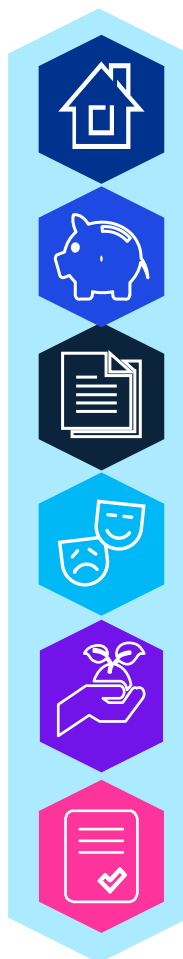
Hægt er að fela heimastjórn að afgreiða deiliskipulag innan síns svæðis svo lengi sem deiliskipulagið er í samræmi við aðalskipulag.

## Ályktanir og umsagnir til sveitarstjórnar

Heimastjórn getur ályktað til sveitarstjórnar og þannig komið málum á dagskrá sveitarstjórnar. Heimastjórnir geta gefið umsögn um fjárhagsáætlun og þannig haft áhrif á fjárhagsáætlun innan síns svæðis.

## Umhverfismál og náttúruvernd

Fela má heimastjórn að sjá um umhverfismál og náttúruvernd innan svæðis.



## Ráðstöfun eigna innan svæðis

Heimastjórn gæti fjallað um ráðstöfun fasteigna innan svæðis og gert tillögur til sveitarstjórnar, s.s. um sölu, leigu eða breytingar á nýtingu.

## Menningarmál

Gefa má heimastjórn forræði yfir félagsheimili og menningarmálum á svæðinu.

## Leiguíbúðir

Heimastjórn gæti fengið fullnaðarafgreiðsluvald varðandi afgreiðslu umsókna um leiguíbúðir í eigu sveitarfélagsins innan starfssvæðisins.

**KPMG**